



PROJEKTPLAN

Implementering av FUBAS vid KI

Beställare: Åsa Nandorf, chef Avdelningen för utbildnings- och forskarutbildningsstöd

Projektledare: Juni Francén Engdahl, Avdelningen för utbildnings- och forskarutbildningsstöd

Mottagare: Åsa Nandorf, chef Avdelningen för utbildnings- och forskarutbildningsstöd

Dnr: 1-637/2022

Version nr: 0.3

Revisionshistorik

Datum	Version nr	Kommentar	Reviderad av
2022-05-19	0.1	Skapande	Juni Francén Engdahl
2023-01-10	0.2	Justering av tidplan maa av försenad leverans ITA/LDC	Juni Francén Engdahl
2023-02-21	0.3	Justering av tidplan maa av försenad leverans ITA/LDC	Juni Francén Engdahl
2023-02-22	1.0	Projektplan fastställs av beställare Åsa Nandorf efter tillstyrkande av styrgrupp	Juni Francén Engdahl

Bilagor

Nr	Beskrivning

Innehållsförteckning

1	Bakgrund	1
2	Ordlista	1
3	Syfte och mål	1
3.1	Syfte och konsekvenser	1
3.2	Projektmål	2
3.3	Effektmål	2
3.4	Avgränsningar	2
3.5	Beroenden/förutsättningar	3
4	Projektplanering	3
4.1	Projektupplägg	3
4.2	Tidplan med beslutspunkter och aktiviteter	4
4.3	Resurs- och kompetensbehov	5
5	Projekt- och förvaltningsorganisation	6
5.1	Projektorganisation.....	6
5.2	Resursägare.....	6
5.3	Förvaltningsorganisation	6
6	Ekonomi	7
6.1	Projektbudget	7
6.2	Förvaltningskostnader	7
7	Kvalitetssäkring	7
8	Kommunikation och förankring	7
8.1	Kommunikationsplan	7
8.2	Rapporterings- och mötesrutiner	7
8.3	Dokumentation	8
9	Risker	8
10	Överlämning	9
11	Referenser	9
11.1	Kontaktpersoner	9
11.2	Dokument.....	9
12	Signering	9

Dokumentansvarig Juni Francén Engdahl, UFS		Senast sparad 2023-02-24 10:09
Version 1.0	Senast uppdaterat av ###	DNR 1-637/2022

1 Bakgrund

Idag använder vi det egenutvecklade systemet KIWAS för administration av kursplaner, kurskatalog samt ansökan och antagning till forskarutbildningskurser vid KI. Systemet är gammalt och behöver ersättas inom en snar framtid.

Göteborgs universitet (GU) äger det nyutvecklade systemet FUBAS, som har motsvarande funktion för deras forskarutbildningskurser. Systemet driftas av Lunds universitets driftcentral (LDC). GU har uttryckt intresse att ingå samarbete med andra lärosäten om FUBAS.

Under hösten 2021 genomfördes en förstudie vid KI som bedömde de funktionalitetsmässiga förutsättningarna att använda FUBAS även vid KI. Resultatet föll väl ut och i januari 2022 ingick KI en överenskommelse med GU om att använda FUBAS. I mars 2022 tecknades ett avtal mellan KI och LDC avseende systemdriften. KI kommer att få en egen kopia av systemet, men all systemutveckling kommer att vara gemensam för både GU och KI.

Införandet av FUBAS kommer att ske vid KI under 2022-2024 och drivs som ett administrativt implementeringsprojekt, delvis bekostat av administrativa utvecklingsmedel.

2 Ordlista

Benämning	Förklaring
GU	Förkortning av Göteborgs universitet
LDC	Förkortning av Lunds universitets driftcentral
FUBAS	System för administration av forskarutbildningskurser som ägs av GU och driftas av LDC. KI implementerar det här systemet under 2022-2023 som ersättning för KIWAS.
IDAC	KI:s behörighets- och kontotilldelningssystem. Det är här KI-ID:t genereras. Systemet används även för att tilldela behörigheter för tillgång till olika system. (Förkortningen står för Identitet och Accesssystem.)
KIWAS	KI:s befintliga system för administration av forskarutbildningskurser.
Ladok	Det nationella systemet för studiedokumentation vid U/H.

3 Syfte och mål

3.1 Syfte och konsekvenser

Det digitala stöd vi har i dag i form av KIWAS möjliggör att den administrativa processen avseende kursplaner, utlysning av kurser samt ansökan och antagning för forskarutbildningskurserna kan genomföras på ett effektivt, enhetligt och samordnat sätt som kommer både kursgivande institutioner och sökande till del, eftersom vi har en gemensam plats för att mata in, lagra och processa informationen och likaledes en gemensam plats för utlysning och ansökan. Det är ett värdefullt stöd som vi har stort behov av att kunna leverera även fortsättningsvis.

Dokumentansvarig Juni Francén Engdahl, UFS		Senast sparad 2023-02-24 10:09
Version 1.0	Senast uppdaterat av ###	DNR 1-637/2022

Om vi inte byter ut KIWAS mot FUBAS kommer vi inom något år att stå utan gemensamt systemstöd, vilket skulle innebära att allt maskinellt stöd och maskinella processer skulle behöva ersättas av andra, mer manuellt resurskrävande arbetssätt.

Idag hanteras ett hundratal kurstillfällen, drygt 900 unika sökande och 2 500 sökta alternativ per termin i KIWAS som skulle behöva hanteras styckevis utan systemstöd.

3.1.1 Intressenter

Primära intressenter av projektresultatet är kursansvariga lärare och administrativ personal som arbetar med forskarutbildningskurser vid KI, KI:s doktorander och andra sökande, samt Kommittén för forskarutbildningen och Kurs- och programkommittén.

Sekundära intressenter av projektresultatet är den administrativa personal i universitetsförvaltningen, företrädesvis Fakultetskansliet, Avdelningen för utbildnings- och forskarutbildningsstöd (UFS), KI:s IT-avdelning (ITA) och kommunikationsavdelning (KA) som kommer att ansvara för den lokala förvaltningen samt leverera it-integrationer mot FUBAS.

Den administrativa personalen i universitetsförvaltningen, företrädesvis Fakultetskansliet, UFS och ITA som idag företräder KIWAS förvaltningsorganisation är också sekundär intressent så tillvida att de behöver underlag från FUBAS-projektet för att besluta om KIWAS avveckling.

3.2 Projektmål

Målet med projektet är att FUBAS ska vara implementerat vid KI så att det kan användas from våren 2024 i administrationen av forskarutbildningskurserna som ska ges hösten 2024.

Övergripande innebär det:

- Tillgång till systemet för användare och sökande
- Anpassning av verksamhetsprocesser till FUBAS systemstöd
- Information till och utbildning av användare och sökande
- Migrering (manuell) av uppgifter från KIWAS till FUBAS
- Utarbetande av förvaltningsorganisation

Avsnitt **4 Projektplanering** nedan beskriver måluppfyllnaden i form av aktiviteter mer i detalj.

3.3 Effektmål

Den långsiktiga nyttan är att vi kan leverera ett modernt, välfungerande digitalt verksamhetsstöd till administrationen av forskarutbildningskurserna som även fortsättningsvis kommer ge förutsättningar för effektiva, samordnade och enhetliga processer för hela organisationen.

Dessutom ger samarbetet med GU och LDC oss tillfälle att utöka den administrativa samverkan som finns mellan lärosätena genom det redan existerande ISP-samarbetet, vilket ger möjligheter till kunskaps- och erfarenhetsdelning samt högre resurseffektivitet.

3.4 Avgränsningar

FUBAS-projektet omfattar inte utarbetande av avvecklingsplan för KIWAS, utan det kommer att hanteras inom KIWAS befintliga förvaltningsorganisation.

FUBAS-projektet omfattar inte arbete med kravutveckling för nya versioner av FUBAS under 2023, utan det kommer att hanteras av linjeorganisationen (UFS/FIR).

Dokumentansvarig Juni Francén Engdahl, UFS		Senast sparad 2023-02-24 10:09
Version 1.0	Senast uppdaterat av ###	DNR 1-637/2022

3.5 Beroenden/förutsättningar

FUBAS-projektet vid KI är beroende av att LDC kan leverera systemet. LDC planerar att skapa och leverera miljöer till KI efter att de slutfört ett pågående arbete med modifiering av de befintliga integrationerna mellan FUBAS och Ladok. Blir det arbetet försenat kommer även KI:s implementeringsprojekt att bli det.

Vi måste skapa lokala integrationer mot FUBAS för hantering av behörigheter i systemet, autentisering vid inloggning samt leverans av personuppgifter. Detta arbete ska utföras av ITA. En förutsättning för det är att ITA har kompetens samt kan avsätta resurser för detta vid rätt tidpunkt. Förseñas leveransen från LDC kan det medföra att vi inte har tillgång till resurser vid ITA vilket ytterligare kan försena tidplanen.

För att kunna använda vårt lokala kontohanteringssystem IDAC för FUBAS behörighetshantering krävs även samordning med IDAC:s utvecklingsplan, men implementeringen av FUBAS är inte direkt avhängig detta, utan en temporär lösning kan användas vid själva implementeringstillfället.

4 Projektplanering

4.1 Projektupplägg

Vi planerar att påbörja implementeringen av FUBAS i september 2022 med målet att kunna ta systemet i drift i januari 2024, för att då genomföra administrationen av forskarutbildningskurserna som ska ges hösten 2024 i systemet.

Projektet kommer att ha åtta huvudfaser som bygger på varandra och som fungerar direkt förberedande för själva systemanvändandet. I realiteten kommer vissa av dem att kunna löpa parallellt med varandra.

- Åtkomst till FUBAS testmiljö
- Utveckling av lokala integrationer mot FUBAS
- Utarbetning av verksamhetsprocesser i FUBAS
- Åtkomst till FUBAS produktionsmiljö
- Verksamhetsförberedelse i FUBAS produktionsmiljö
- Manuell migrering av information från KIWAS till FUBAS
- Användarutbildning
- Behörighetstilldelning

Vid sidan av detta kommer vi att ha ett antal löpande aktiviteter som på ett mer övergripande plan syftar organisationsförberedande:

- Skapa förvaltningsorganisation
- Skapa supportorganisation
- Rutiner för användaradministration
- Rutiner för arkivering av kursplan
- Genomföra projektkommunikation

Dokumentansvarig Juni Francén Engdahl, UFS		Senast sparad 2023-02-24 10:09
Version 1.0	Senast uppdaterat av ###	DNR 1-637/2022

4.2 Tidplan med beslutspunkter och aktiviteter

BP	Aktivitet	Beskrivning	Start	Slut
BP3	Starta projektet	Uppstart av projektet (Åsa Nandorf)	-	2022-09-01
BP3.1	Lokala integrationer mot FUBAS	Utveckling av lokala integrationer mot FUBAS. Drivs som ett delprojekt inom ITA. Beskrivning finns i separat kravspecifikation.	2022-09-01	2022-12-22
BP3.2	Projektplan	Beslut om projektplan (Styrgrupp godkänner)	-	2023-02-22
BP3.3	Åtkomst FUBAS testmiljö	Åtkomst till FUBAS testmiljö samt etablerad integration mot Ladok test	-	2023-03-27 Därefter acc.test
BP3.4	Åtkomst FUBAS produktionsmiljö	Åtkomst till FUBAS produktionsmiljö samt etablerad integration mot Ladoks produktionsmiljö och lokala integrationer mot FUBAS	2023-04-01	2023-06-30
BP3.5	Verksamhetsprocesser i FUBAS	Definiera processer, systemförberedelse, ansvarsfördelning, behörigheter och roller för antagningsomgång i testmiljön	2023-04-10 samt 2023-08-14	2023-06-30 2023-08-31
BP3.6	Verksamhetsförberedelse FUBAS produktionsmiljö	Anpassa admin- och visningsgränssnitt, mallar, förbestämda värden, rubriksättning, infotexter etc	2023-09-01	2023-09-14
BP3.7	Go live med systemet	Beslut att ta systemet i drift (Styrgrupp)	-	2023-09-15
BP3.8	Manuell migrering av information från KIWAS	Utarbeta plan, ansvarsfördelning samt genomförande av nödvändig migrering av kursplaner från KIWAS till FUBAS	2023-05-01 plan 2023-10-15 migrering fristående kurser 2023-11-01 migrering forskarskolor	2023-12-31
BP3.9	Användarutbildning	Utarbeta manualer och genomföra utbildningsinsatser för olika användarkategorier	2023-09-01	2023-12-31
BP3.10	Behörighetstilldelning	Tilldela användare behörighet i systemet	2024-01-01	2024-01-15
BP3.11	Förvaltningsorganisation	Utarbeta struktur, avtal och ansvarsfördelning och uppdragsbeskrivning för de olika samarbetsparterna KI-GU	2023-12-01	2023-12-31

Dokumentansvarig Juni Francén Engdahl, UFS		Senast sparad 2023-02-24 10:09
Version 1.0	Senast uppdaterat av ###	DNR 1-637/2022

		KI-GU-LDC UFS-FIR UFS-ITA		
BP3.12	Supportorganisation	Definiera, utarbeta och implementera supportorganisation internt på KI samt KI-GU	2023-12-01	2023-12-31
BP3.13	Användaradministration	Utarbeta långsiktiga rutiner för tilldelning och avslutande av behörigheter	2023-12-01	2023-12-31
BP3.14	Arkivering kursplan	Utreda och etablera regler och rutiner för arkivering av kursplan	2023-03-01	2023-06-30
BP3.15	Projektkommunikation	Löpande informationsinsatser till olika intressentgrupper under projektets gång. Specificeras i särskild kommunikationsplan.	2022-09-01	2024-01-01
BP4	Beslut öppna systemet för användare	Beslut om att öppna för användare och påbörja vårens arbete i systemet (Åsa Nandorf)	-	2024-01-01
BP4.1	Överlämningsdokument			2024-01-01
BP5	Beslut avslut projekt	Beslut om att avsluta projektet (Styrgrupp)	-	2024-01-15
BP5.1	Slutrapport	Leverans slutrapport	-	2024-02-29
BP6	Beslut stängning av projekt	Beslut om att stänga projektet (Styrgrupp)	-	2024-02-29

4.3 Resurs- och kompetensbehov

Projektledare: 20 % av heltid

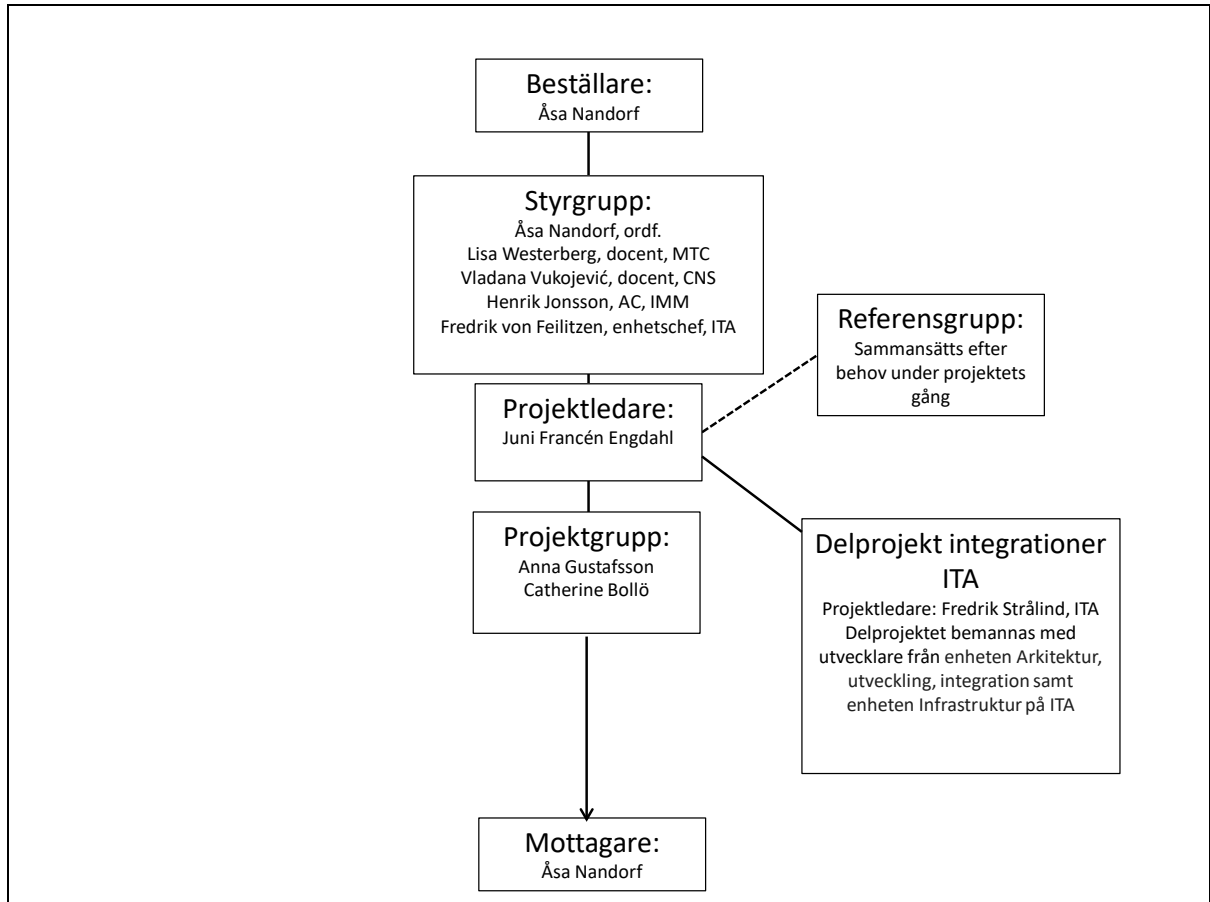
Projektmedarbetare: bemanning från UFS respektive FIR löpande under hela projektet 20-40 % av heltid beroende på aktivitet.

Delprojektledning och utveckling ITA: Se delprojektplan för de aktiviteter som rör utvecklingen och etableringen av de lokala integrationerna mot FUBAS test respektive produktion. Under resten av projektet bemanning från ITA vid behov för behörighetshandling och eventuell felsökning.

Dokumentansvarig Juni Francén Engdahl, UFS		Senast sparad 2023-02-24 10:09
Version 1.0	Senast uppdaterat av ###	DNR 1-637/2022

5 Projekt- och förvaltningsorganisation

5.1 Projektorganisation



5.2 Resursägare

Åsa Nandorf, chef UFS

Karin Schmekel, chef Kansliet för forskning och forskarutbildning, FIR

Fredrik von Feilitzen, chef för Utvecklingsenheten och Christian Bohm, teamchef för gruppen Arkitektur, utveckling, integration, ITA

5.3 Förvaltningsorganisation

Ägare av systemet kommer att vara Avdelningen för utbildnings- och forskarutbildningsstöd och det kommer därmed att ingå i UFS förvaltningsobjekt i KI:s digitaliseringsportfölj. Förvaltningsorganisation och innehåll till förvaltningsplan kommer att tas fram under projektet utifrån strukturen i digitaliseringsportföljen.

Dokumentansvarig Juni Francén Engdahl, UFS		Senast sparad 2023-02-24 10:09
Version 1.0	Senast uppdaterat av ###	DNR 1-637/2022

6 Ekonomi

6.1 Projektbudget

PROJEKTBUDET			
Kostnadslag	Budget år 1	Budget år 2	Total budget
Anslutningsavgift Fubas	400 000	0	400 000
Integrationer ITA	0	100 000	100 000
Tillgång miljöer LDC	0	445 000	445 000
Utbildning	0	0	0
Investeringar	0	0	0
Övriga kostnader	0	0	0
Total projektkostnader	400 000	545 000	945 000

Resten av resurserna inryms inom UFS och FIR:s personella ramar under 2023.

6.2 Förvaltningskostnader

Vi kommer att ha en årlig kostnad för tillgång, drift och integrationer för FUBAS på motsvarande sätt som vi idag har för KIWAS. Avgiftsnivåerna beslutas inför varje verksamhetsår av UFS och GU, LDC respektive ITA.

7 Kvalitetssäkring

Vi kvalitetssäkrar resultatet med:

- 1) Valet av bemanning i projektet – vi bemannar med sakkunnig kompetens som dessutom kommer att vara en del av mottagarorganisationen vilket gör att vi säkrar kompetensöverföringen i ett tidigt skede.
- 2) Avstämningsrutiner – vi kommer genom hela projektet att arbeta med täta avstämningar för att tidigt kunna fånga upp eventuella kunskapsluckor, förändringar eller nya behov.
- 3) Informationsinsatser – vi kommer vid strategiska punkter inför implementeringen göra informationsinsatser mot de primära intressentgrupperna för att de ska vara väl förberedda inför idrifttagandet.
- 4) Testning av integrationer och processer innan idrifttagning – vi lägger stor vikt vid att testa alla integrationer och processer i systemet för att säkerställa att det fungerar som avsett, innan vi beslutar att ta det i drift.

8 Kommunikation och förankring

8.1 Kommunikationsplan

Redovisas i särskilt dokument.

8.2 Rapporterings- och mötesrutiner

Projektledare och projektgrupp har täta löpande avstämningar under projektperioden.

Projektledaren avrapporterar vid regelbundna avstämningar till styrgruppsordföranden.

Projektledaren avrapporterar till styrgruppen på styrgruppsmöten.

Dokumentansvarig Juni Francén Engdahl, UFS		Senast sparad 2023-02-24 10:09
Version 1.0	Senast uppdaterat av ###	DNR 1-637/2022

8.3 Dokumentation

All övergripande projektdokumentation tillhandahålls i en särskild mapp i Teams.

Som projektstöd för dokumentation över projektarbetet och dess framskridande använder projektgruppen Microsoft Project i Teams.

En särskild webbplats på Medarbetarportalen används för att tillhandahålla och sprida allmän information om projektet under införandet: <https://medarbetare.ki.se/fubas-projektet>

Projektledaren ansvarar för att dokumentation av framtagna beslut och rutiner sker löpande under projektet.

9 Risker

Risk	Konsekvens	Sannolikhet - Hög/medel/låg	Åtgärdsförslag	Ansvar	Prioritet
Försening av lokal IT-utveckling av integrationer	Mindre tid till övriga aktiviteter, vilket kan påverka kvalitén i införandet. Lång försening kan innebära att hela projektet behöver senareläggas, vilket i sin tur leder till att vi måste försöka hålla KIWAS i drift längre.	Hög	Säkerställa resurser och samarbete mellan ITA och LDC. Täta avstämningar om hur arbetet fortskrider samt beredskap för flexibilitet i projektet och i förvaltningen av KIWAS.	Projektledare delprojekt integrationer och huvudprojektledare	
Försening av leverans av systemet från LDC	Mindre tid till övriga aktiviteter, vilket kan påverka kvalitén i införandet. Lång försening kan innebära att hela projektet behöver senareläggas, vilket i sin tur leder till att vi måste försöka hålla KIWAS i drift längre.	Hög	Tät kommunikation med LDC om hur arbetet fortskrider samt beredskap för flexibilitet i projektet och i förvaltningen av KIWAS.	Projektledare delprojekt integrationer och huvudprojektledare	
Bortfall av personer med nyckelkompetens/-funktion	Kan leda till försening alternativt försämrad kvalitet i införandet.	Medel	Att hela vägen i projektet arbeta med löpande dokumentation för att minska kunskapsförlusten vid ett personbortfall.	Huvudprojektledare	

Dokumentansvarig Juni Francén Engdahl, UFS		Senast sparad 2023-02-24 10:09
Version 1.0	Senast uppdaterat av ###	DNR 1-637/2022

--	--	--	--	--	--

10 Överlämning

Kunskapsöverföringen sker delvis löpande under hela projektet i och med att projektgruppen bemannas med kompetens ur den mottagande linjeorganisationen. Som komplement till detta sker en samlad överlämning mellan projektgrupp och mottagarorganisation i samband med **BP4 Beslut att öppna systemet för användare** samt vid **BP6 Beslut om stängning av projekt** då förvaltningen formellt övergår helt i linjeorganisationen.

Överlämningen till förvaltning för **Delprojektet integrationer** på ITA redovisas i delprojektets egen dokumentation.

11 Referenser

11.1 Kontaktpersoner

Beställare: Åsa Nandorf, chef Avdelningen för utbildnings- och forskarutbildningsstöd

Resursägare ITA: Fredrik von Feilitzen, chef Enheten arkitektur, utveckling, integration, ITA

Projektledare: Juni Francén Engdahl, Avdelningen för utbildnings- och forskarutbildningsstöd

Projektmedarbetare: Anna Gustafsson, Fakultetskansliet och internationella relationer; Catherine Bollö, Avdelningen för utbildnings- och forskarutbildningsstöd

Projektledare delprojektet integrationer: Fredrik Strå Lind, Enheten arkitektur, utveckling, integration, ITA

11.2 Dokument

Resultat förstudie FUBAS

Kravspecifikation till delprojektet integrationer ITA

12 Signering

Stockholm 2023-02-22

Dokumentet signeras digitalt

Juni Francén Engdahl
Projektledare

Åsa Nandorf
Beställare

Åsa Nandorf
Mottagare

Signature page

This document has been electronically signed
using eduSign.

eduSign